

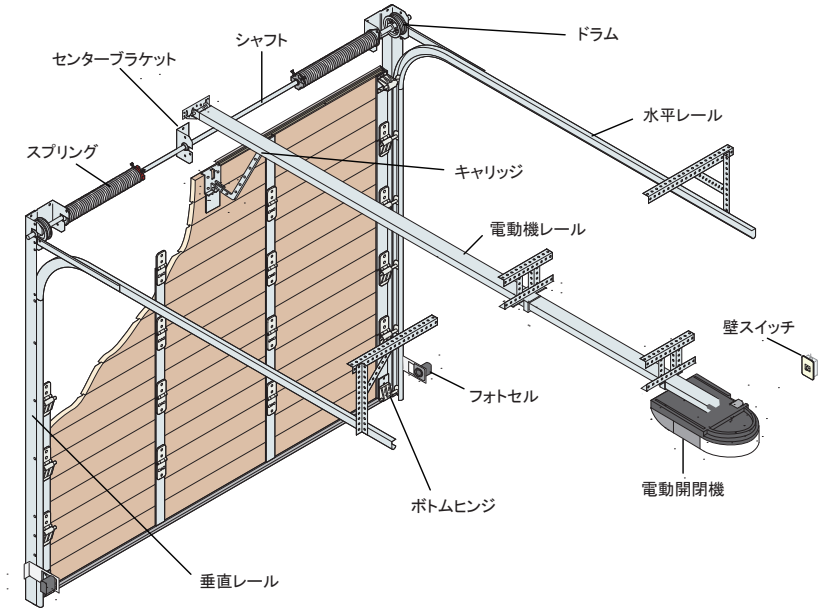
**NIDOCO** 製ガレージドア

# 取り扱い説明書

**NIDOCO**

NIHON DOOR CORPORATION

# NIDOCO ガレージドア 各部名称



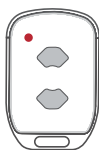
# 目次

- 1 表紙
- 2 各部名称
- 3 目次
- 4 部品一覧
- 5-7 安全にご使用していただくために
- 8 電動から手動への切り替え操作
- 9 手動から電動への切り替え操作
- 10 基本操作方法
- 11 リモコンの電池交換、リモコンのコピー
- 12 電球の交換/メンテナンス
- 14 ドアパネルメンテナンス
- 15 トラブルシューティング
- 17 製品の保証

この度は、ニドコガレージドアのご採用ありがとうございました。  
快適、安全にご使用いただくため、取扱説明書は最後まで必ず目を通していただきます様、お願い申し上げます。

## 製品付属品一覧

取扱説明書(本書)



OR



トランスミッター



OR



オペレーターマニュアル



## 安全にご使用していただくために



安全警告マークに注意してください、このマークは怪我や死に繋がる危険に対する安全上の注意を表しています。

ガレージドアは家庭で使用される一番大きな可動部品で、強力なスプリングと電動開閉機(オープナー)により開閉します。安全でトラブルの無い開閉の為にはガレージドアの適切な設置、操作、メンテナンス、テストが必要です

不適切に調整されたガレージドアや電動オープナーはドアが閉まるとき非常に強い力がかかります。これにより閉じている最中にドアに挟まって、負傷や死亡といった事故へ発展する可能性があります。いくつかの簡単な注意で家族や友人を危険から守ることが出来るので、注意を怠らないようにしてください。



動いているドアの下で立ち止まったり、歩いたりしないで下さい。

ドアの開閉動作で遊ばせないで下さい。これは危険であり重傷や死亡に繋がる恐れがあります。子供に対しては大人がよい手本となって下さい。誰かがドアに挟まった場合に備えて手動での開放方法を覚えて下さい。





子供にリモコンで遊ばせたり、使わせたりしないでください。  
リモコンは常に子供たちの手の届かない所に保管しておいてください。



オープナーのスイッチは子どもの手の届かないところ(1300mm程度)で、可動部品から離して、動いているドアがしっかり見える場所に設置して使用して下さい。



ガレージドアは玩具ではありません。  
不注意な操作や、子供にガレージドアの操作をさせたりすること、悲劇的な結果に発展する場合があります。お子さんとガレージドア安全について話し合ってください。ドアの下にはさまれた場合の危険について説明してください。



ウォールスイッチやリモコンを使用する場合、それが完全に移動をやるまでドアをから目を離さないで下さい。小さなお子さんが居るお家では、お子さんに開いているドアの下や近くでは絶対に遊ばないように教えてください。



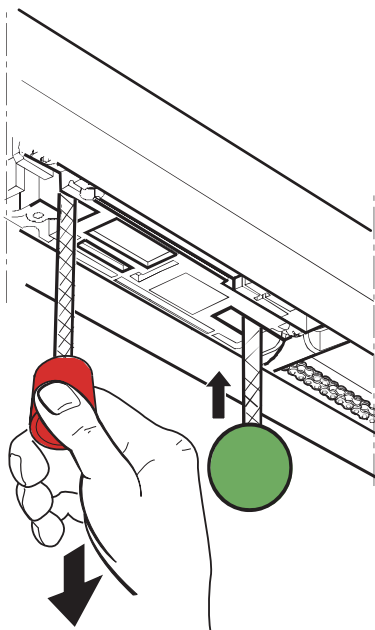
接続部や蝶番、レール、スプリングその他の部品には手を触れないようお子さんに教えてください。動いているドアや部品に触れると怪我をします。



## 電動から手動への切り替え操作

緊急時、停電時、故障時以外の手動操作は、なるべく行わないで下さい。

キャリッジから下がっている赤色のノブがついた牽引ロープを引いて下さい。ドアに接続されているアームとレールのベルトが解除され手動にてドアを開くことができます。

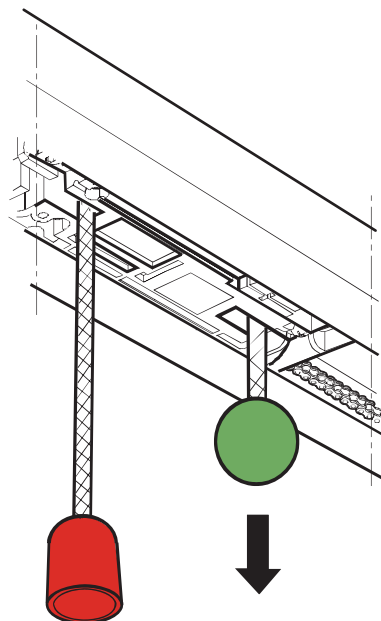


注意

ドアを上げた状態で手動への切替操作をすると、ドアが滑り落ちてくるリスクを伴う為、故障や停電で開閉機が動かず止むを得ない緊急時を除いて、切替操作はドアを閉めた状態で行ってください。

## 手動から電動への切り替え操作

緑色の玉がついた紐を引いてください。



キャリッジがレール内のベルトに噛合うまでドアをゆっくりと上げ下げしてください。キャリッジとベルトが噛合えば、手動で動かなくなります。

どうしてもキャリッジとベルトが噛合う場所が分からない場合は一度ドアを閉めてから10cm位の隙間を開けて、リモコン操作にてレール内のベルトを動かしてください。

※モーターが自動的に停止するまでそのまま動かして1～2回。

確認の為、スイッチ、又はリモコンでドアを操作してください、電動で正しく上がり下がりするとセット完了です。

## 基本操作方法

### シンプルプッシュ

- ・ボタンを押すと開閉動作を始めます。  
(直前の動作と反対方向に動きます)
- ・動作中に押すと動作が止まります。  
(再び押すと、直前の動作と反対方向に動きます)



WN5401K又はWT5461  
同等押しボタンスイッチ

### ウォールコンソール

- ①のボタンでリモコン操作を不能(ホリデーモード)にできます。  
(リモコンによる誤作動を防止できます。操作ボタンでドアを動作させると自動的に解除されます。)
- ②のボタンで照明を点けることができます。
- ③の操作ボタンでドアを動かします。  
ドアが動作中に、再度押すとドアを止めます。



Command107

### ワイヤレスリモコン

2ボタン 3ボタンともボタン1つで1つのドアの開閉に対応しており、複数台設置の場合はそれぞれのボタンに開閉が割り振られています。  
※リモコンはお子様等が手の届かないところへ保管ください。



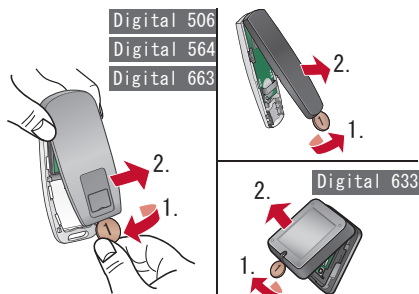
### 注意

ドアが途中で反転する場合、フォトアイ(赤外線センサー)が反応していることがあります。  
障害物等がないまたは断線やフォトアイの破損等がないことを確認してください。

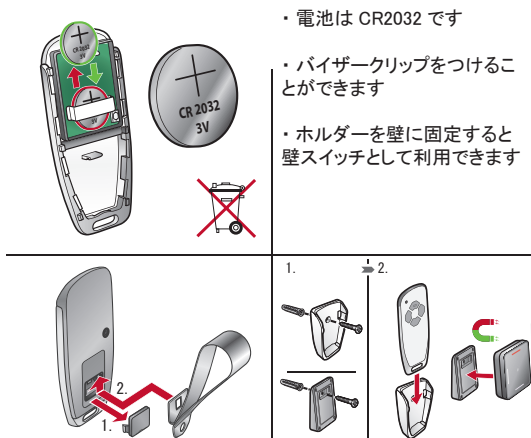
# リモコンの電池交換

リモコン下部のへこみにコインを使って蓋を開けてください。

コインを使用して蓋を開けることができます。  
(コインに布をあてて捻ると傷つきにくいです)



電池の向きに注意して電池をセットして蓋を閉じます。



蓋を開ける際には破損に注意してください。  
使用する電池は **3V CR2032** です。

※電池は保証の対象に入っておりません  
※引渡し時に付属している電池はテスト用の電池の為、  
使用期間にムラがありますのでご了承ください。

## 電球の交換

電球より耐久性の高いLEDを使用しておりますが、万一切れた場合は、専用のLEDパネルをお買い上げいただきます。オペレーターの白いカバーを取り外し、LEDパネルを交換してください。



### 注意

汎用品・改造品は利用できません。必ずメーカー純正を使用してください。

## メンテナンス

### 日常の点検

目視によりドアの水平、スプリング、ワイヤー、部品等の磨耗、脱落、緩み、異常音をチェックして下さい。

### 潤滑

音が出るときは、レール内、スプリング、ドアの可動部分等をシリコンスプレー等を使って潤滑します。(ベアリングの内部にはスプレーせず、レール内を拭き掃除を行った後にスプレーしてください)



### 警告

ドアについているビスは安易に緩めたり、締めすぎたりしないよう注意してください。スプリングやドアのバランス調整等を自らは絶対に行わず、必ず専門知識のある施工士にご依頼ください。



## 安全装置テスト

毎月テストしてください

ドアを完全に開けた状態で厚さ50mm 位の木や厚めの雑誌等を開口下部の中央に置き、リモコン、又は壁スイッチでドアを閉めてください。

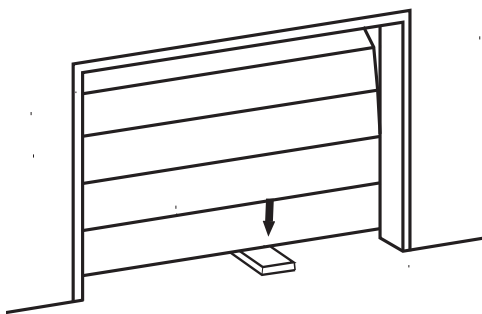
障害物に当たった場合、ドアは反転の後、停止しなければなりません。ドアが反転しない場合は調整が必要な場合がありますのでご連絡ください。

光電感センサーが反応するかどうか、確認してください。

ドアが下方に動いている際に、手でセンサーレンズを塞いでください。

ドアは反転して一番上まで上がり停止しなければなりません。

ドアが反転しない場合は調整が必要な場合がありますのでご連絡ください。



※調整の為にサービスマンを呼ぶ場合には有償（別途お見積もり）とさせていただきます。

## ドアパネルメンテナンス

### 木製ドアパネル

水を含ませてから固く絞った布などで軽く拭いてください。

水分も拭き取ってください。

基本的には3年に一度は木材保護塗料を、重ね塗りして下さい。  
使用環境にもよりますので、目視により退色やひび割れを感じたら、  
年数にこだわらず再塗装ください。

そうした塗装の効果で、雨風や日光からドアの状態を守ります。

### 参考

木目や節が見える半透明色の再塗装は、同色を使用しても新品時とは  
変わってきます(濃くなります)のでご了承ください。

### オイルステイン商品名

オスモカラー、ガードラック、キシラデコール、シッケンズセトール、オリン  
ピックステン、他オイルステイン塗料 外装用をお選び下さい

### スチールドアパネル

たっぷり水をかけて埃を落とし、中性洗剤等にて濡れたスポンジなどで  
やさしく拭いてから水で流してください。

仕上げは水分を十分に拭き取るか、車用の液体ワックスやコーティング剤等で  
仕上げてください。

ワックスやコーティング剤はドアの表面の劣化を防ぎます。

手入れをしない場合、外気中にある鉄粉や埃などの付着による  
もらい錆等が発生する場合があります。

## トラブルシューティング

### ドアが閉まる途中で反転し、開ききってしまう

- 1)フォトアイ(光電感センサー)が障害物に反応している  
⇒ 障害物を取り除く
- 2)センサーに虫がついていたり、極端に汚れている  
⇒ センサーへの付着物を取り除く
- 3)センサーにぶつかる等して破損又はブラケットが曲がって光軸がずれている  
⇒ センサーを交換又はブラケットを補修・交換
- 4)センサーが故障又はどこかで断線している  
⇒ センサーを交換又は断線箇所を補修・交換
- 5)停電・雷等電圧が不安定になり、設定値が狂ってしまった  
⇒ 設定変更を行う(お電話でサポート可能)

※センサーを完全に遮断し、カベスイッチの操作ボタンを押しっぱなしにすると一時的にドアは下がります。

### ドアが閉まる途中で止まり、10cm程度反転してから停止する

閉まりきる前に反転する ⇒ 負荷感知機能が働いています。

ドアバランスの調整が必要な可能性があるので、販売店へご連絡ください。

### ドアが開いた状態で、リモコン送信機を押しても反応しない

ウォールコンソール(壁スイッチ)のロックボタンが押されている可能性が有ります。

10 ページの①のボタンを押してください

フォトセル(赤外線センサー)が障害物に反応又は、故障又は結線不良の可能性が有ります。

ウォールコンソール(壁スイッチ)のボタン(10 ページ③)を押し続けることにより、ドアを閉めることは可能です。

長押しでも閉まらない場合、フォトセルを雑巾などで塞いでからお試ください。

## ドアが開く途中で停止する

手動ならスムーズに動く

電話で状態を確認しますので販売店へご連絡ください。

手動では重たいが動く

スプリング交換が必要な可能性又はドアバランスの調整が必要なので販売店へご連絡ください。

手動では動かない

スプリング交換又は何かしらの故障の可能性があるので、販売店へご連絡ください。

## ドアが閉まった状態で、リモコン送信機を押しても反応しない

ウォールコンソール(壁スイッチ)のロックボタンが押されている可能性が有ります。

10 ページの①のボタンを押してください

手動ならスムーズに動く

電話で状態を確認しますので販売店へご連絡ください。

手動では重たいが動く

スプリング交換が必要な可能性又はドアバランスの調整が必要なので販売店へご連絡ください。

手動では動かない

スプリング交換又は何かしらの故障の可能性があるので、販売店へご連絡ください。





# 保証書

保証期間内に故障して、無料修理をご依頼の場合、お買上げの販売店にご依頼の上、出張修理に際して本書をご提示ください。

## ・ NIDOCOガレージドアの保証条件

保証期間は購入から2年間。

当社が指定する施工員によって設置された製品であること。

木製の場合、外部用の塗装を正しく完了している事。

取扱説明書に従い、適切にメンテナンスを行っていること。

上記期間に材料、施工上の欠陥による障害の場合は無償で修理致します。

修理か交換かの判断は当社専門家の判断とします。

故障による損害はこれをカバーしません。

## ・ 保証対象外(保証期間内でも次の場合には保証対象外となります。)

- イ) 誤使用上の誤り、及び不当な修理や改造による故障及び損傷
- ロ) 火災、地震、風水害、落雷その他の天災地変、公害や異常電圧による故障及び損傷
- ハ) 木材の変形、割れ、反り、抜け節、ヤニ、カビ等の木材固有の性質による損傷、変質
- ニ) 建物に原因がある(躯体の歪み、水漏れ等)損傷、不具合
- ホ) 塗装の退色、染み等
- ヘ) 車両衝突等の損傷
- ト) リモコンの電池や電球等の消耗品類
- チ) 本書の提示がない場合

・電動開閉機のプログラム変更、微調整、リモコンのコピー、リモコンの電池等でサポートを依頼した場合や、保証対象外の要因によるハードウェア、電動開閉機、ドア本体の交換修理の際には修理費用として製品代、運搬費、工事費等実費頂きます。

この保証は当初購入者にのみ適用します。

日本ドアコーポレーション株式会社



- ・故障かな?と思った場合は、状況を電話・メール等でご連絡ください。
- ・このページが保証書になっておりますので保管を宜しくお願い致します。

ご不明な点がございましたら当社ホームページをご覧になるか、  
下記へ電話、FAX、メール等にてお問い合わせ下さい。

## 日本ドアコーポレーション株式会社

営業時間 月～金 9:00～18:00

北海道千歳市上長都 1160-22

TEL 0123-22-2105 FAX 0123-22-2124

URL: <http://www.nidoco.co.jp/>

E-mail: [info@nidoco.co.jp](mailto:info@nidoco.co.jp)

保証内容や対応エリアが異なりますので、故障時の修理やメンテナンスをご希望の場合は  
一度販売店にお知らせください。

### 販売店ご連絡先

本書は著作権上保護されています。

複写、複製はたとえ抜粋でも当社の許諾をお求めください。

技術的進歩・仕様変更のための内容変更をすることがあります。